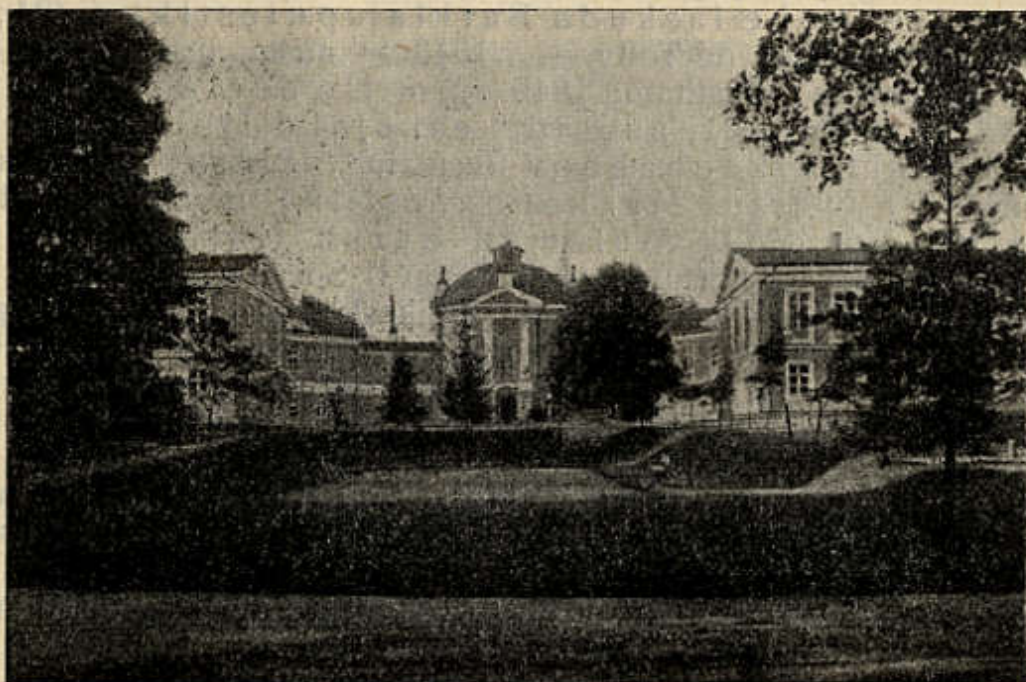


ning ümbruskonnale! Tähetorni all end. bastionide püssirohu-keldrid, mida on kasutatud ja kasutatakse seismograafilisiks uurimisiks). Rännakut võib jätkata kahte moodi: a) kes tahab „Vanemuise“ teatrihoonet näha, laskub Toomilt tähetorni kohalt vallikraavi, et Senfi treppidest Tähe tän. tõusta, mille kaudu Aia (paremat kätt Riigikohtu hoone — 42, kus 1919. a. detsembrikuus ära peeti esimene Balti riikide konverents, 1. näärilkuu-päeval 1920 alla kirjutati Eesti-Vene vaherahu ja 2. küünlakuu-päeval samal aastal rahuleping; veidi edasi — 44 — Mellini haigemaja, Eesti Rahva Muuseumi — 47 — arhiiv-raamatukogu, Saksa teater — 46, Ilmasõja päevil ehitatud 1909. a. mahapõlenud Saksa Käsitöölise Seltsi suveteatri asemele, sisse õnnistatud 1918. a. — ja uus ülikoolihoone — 48.



Tundmatu foto.

230. joon. Vana anatoomikum Toomil.

Kaarhoone keskel kuppelkatus. Vanasti asusid toomhärade majad vana anatoomikumi kohal.

Viimase ehitamine lõpetati 1914. a. veidi enne Ilmasõda. Sõja ajal laatsarett, enamlaste valitsusel 1918. a. veebruaril Siberisse saadetavate pantvangide vangimaja. Okupatsioonikuudel 1918. a. asus siin okupatsioonivägede ülemjuhatus AOK. Praegu asuvad siin ülikooli põllumajandus-teaduskonna kabinetid, hügieeni-, mineraloogia-, geoloogia-, geograafia- ja zooloogia-instituudid, zooloogia-, tervishoiu- ja geoloogiamuuseum, arheoloogiakabinett, töötavad Õpetatud Eesti Selts, Looduseuurijate Selts ja nimetatud seltside raamatukogud ning Eesti Kirjanduse Seltsi Kodu-uurimise toimikond, Geograafiakabineti Kodu-uurimise osakond. Zooloogiamuuseumis, mis avatud ülik. õppetöö kestel teispäeviti, reedeti ja pühapäeviti k. 12–14, on ahvide, kiskjate, närijate, käsitiiblaste, putukasöö-