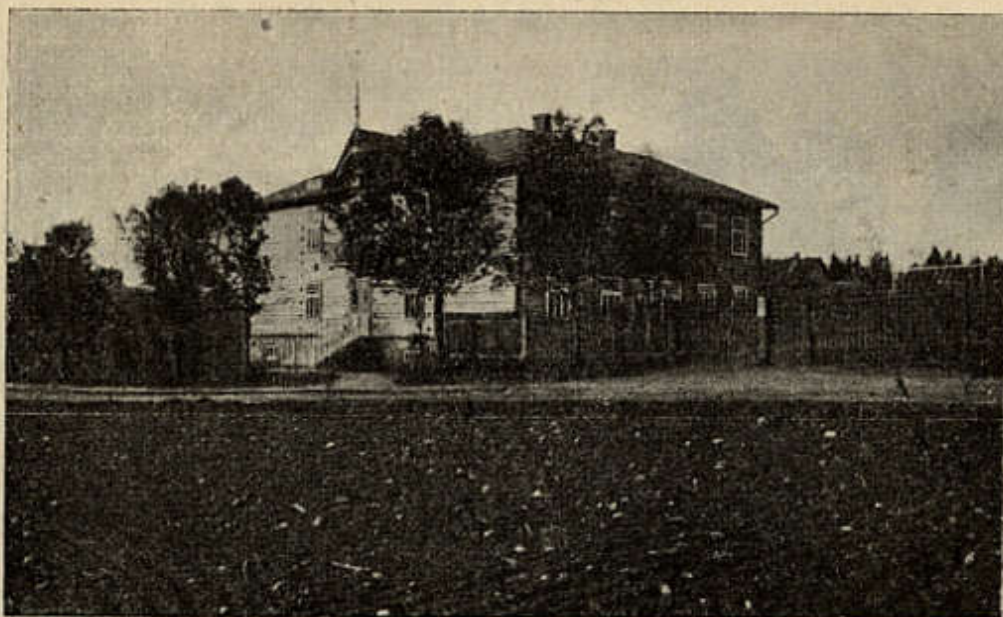


mine on hädatarvilik, ja selleks on ka maatükk välja mõõdetud, kuid ehituse algamist takistab ikka rahapuudus. Haridusseltsi gümnaasium töötas 1923./24. õppeaastal reaalharuna kolme algkooli- ja viie keskkooli-klassiga. Algkooli 6. ja keskkooli 1. klassil oli kummalgi ka üks kõrvalklass. 1924. a. kevadel saatis kool oma esimese lennu lõpetajid välja.

Kooli ülevalpidaja Haridusselts on jõudnud omale ümberkaudsete taluomanikkude kaasabil ilusa suure maja ehitada (197. joon.). Seltsi pea-tegevuseks on keskkooli ülevalpidamine, milleks ta saab toetust riigilt ja maakonna-valitsuselt. Viimsel ajal (alates 1923. a.) peab Haridusselts ka suvist lasteaeda. 1924. a. suvel võtsid sest 50 last osa, peasjalikult alevist ja jaolt ka väljastpoolt. Selts paneb vahetevahel kõne-



Tundmatu foto.

197. joon. Otepää Haridusseltsi ühis-reaal-gümnaasiumi maja.

ning pidu- ja näitemängu-õhtuid toime ja korraldab kursusi; tal on ka oma laulukoor, esimene sellesarnane ümbruskonnas. Laulukoor käib kavakindlalt 2 korda nädalas koos harjutamas.

Karskusselts „Edasi“ on Otepää seltsidest kõige vanem; asutatud Vastse-Otepää vallas, kust ta paari-aastase töötamise järel Otepää alevisse üle toodi. Selts asutas omale teemaja ja raamatukogu ühes lugemislauaga, mis kohast ulualust otsides õige mitmed majad alevis on läbi rännanud. Ilmasõja ajal jäi seltsi tegevus tegelaste laialimineku tõttu hoopis soiku, on nüüd aga ühes raamatukogu, lugemislaua ja teemaja avamisega 1923. a. sügisel uut hoogu võtnud. Lugemislaud on ka Haridusseltsil, mida eeskätt õpilased kasutasid.

Teistest Otepää alevis teotsevaist seltsidest tuleks nimetada veel põllumeeste seltsi ja tulefõrje-seltsi. Viimasel on oma nägus kivi-