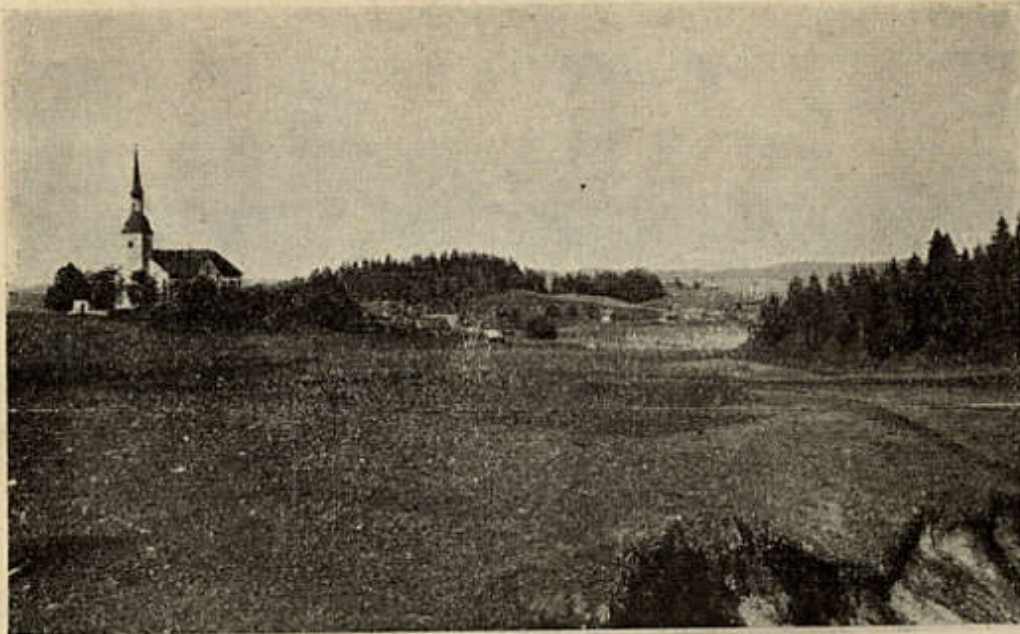


otse kõrgendiku serval on Uueturu tänav, põhjast ja kirdest piirab alevit Piiri tänav, kuna edelaserval on Mäe tänav. Alevi keskosa läbivad peaaegu põhja-lõuna sihis Tartu ja Aleksandri tänav, mis puutuvad kolmnurksele turuväljale alevi keskuses. Siit viib loode poole Pärnu tänav ja kirdesse Võru tänav. Alevi lääneosa, Tartu-Aleksandri tänavast läänes, läbib ühtlaselt väiksemate tänavate võrk. Ebamäärasem on alevi kagunurk, kus ehitustik alles hõre ja alevist ulatuvad kaugele välja harvad ehitustamata tänavad.

Alevi muis osades on ehitustik õige tihe ja pidev. Keskuse moodustab juba nimetatud turuväli, alevi äriala (195. joon.), mille ümber on koondatud alevi paremad ja suuremad majad. Siin on äride ja ametikohtade asupaik. Ühekordsete lihtsate nelinurkse põhiplaani



Tundmatu foto

194. joon. Otepää linnamägi ja kirik.  
Vaade alevist.

ja papist või telliskivist viilkatustega puuehituste seas on ka suuremaid ühekordseid murdkatuste, ülikute ja nukkadega puu- ja kivehitusi. Majade esiküljed võtavad siin oma alla kaupluste sissekäigud, aknad, sildid. Suvel on ukсед enamasti avatud ja äri sisemus kommunitseerub vahenditult tänavaga. Turuväljalt eemal, alevi äärepoolsemas osas, asuvad majad pisut hõredamini, kuid on üldiselt eespool-kirjel-datute laadi. Puuduvad ainult ärid. Tänavate frondist võtavad silmapaistvalt osa tarad, plank- ja püst-tarad, nende taga viljapuu-aiad, kust puud sageli oma oksid saadavad üle tara tänavale kohale. Mõõdakäijaid vähe, tänavad puhtad, sageli rohtunud — kõik see annab alevile rahuliku, puhta ja meeldiva ilme. Iseäranis tüübiliselt esineb seesugune miljöö Pärnu, Aleksandri, Veski ja Pargi tänaval. Põhja-