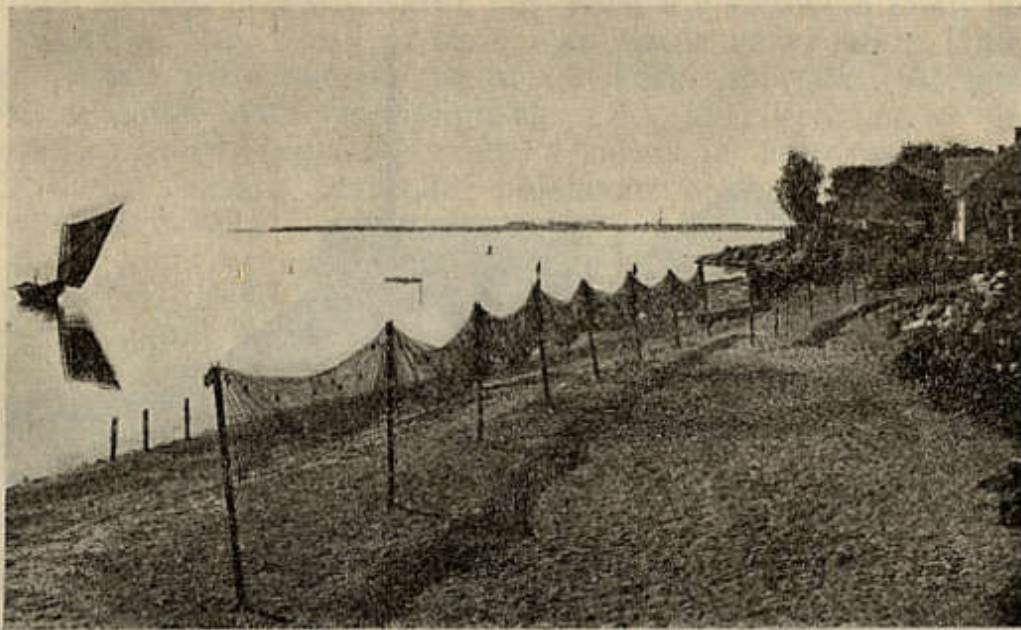


lainete eest kaitstud sadam 570 m pikkuse sillaga ja nii lai, et ka suuremad järvelaevad võivad end vabalt pöörata. Talvel on ühendus võimalik ainult maanteed kaudu Jõgeva raudteejaamaga. Sama teed tarvitab ka post, mis käib alevis kuus korda nädalas.

Alevi maa-alaks loetakse administratiivselt kogu endine Mustvee valla maa-ala, kuid suurem osa sellest jääb väljapoole alevi loomulikku (majanduslist, arhitektoonilist) piiri. Umbkaudselt omab viimane ligioleval plaanil joonistatud kuju, kui arvata siia sisse tihedasti üks-teise kõrval asuvate elamute kogu, nende kõrvalhooned, õued, vilja-puu- ja juurvilja-aiad ning elamute vaheline tänavastik. Nagu plaanilt näha, jookseb see ala üldiselt kolme haruna rööbiti alevist välja viivaile kolmele maanteele. Lahkumineku elamute ehitusviisis ja tihe-



E. Witoff'i foto.

189. joon. Peipsi rand Mustvee jüures.  
Esikohal kuivavad võrgud.

duses, tänavate välimuses, äride ja ametiasutuste rohkuses, osalt ka pinnaehituse ning veestiku tingimuses võimaldavad selle koguala liigestamist üksikuisse iseloomulisse osadesse, milledena võiks esitada järgmisi:

1. Tartu tänava ümbrus, alevi lääneservalt kuni turuplatsini — tänavaks looklev maantee puudereaga kahel pool kõrval, ja selle tõttu varjurikas ning sagedasti porine, elamud asuvad võrdlemisi harvalt ja on pöördunud tänava poole enamasti külgedega, rohkesti kauplusi ja käsitöölisi, mitu ametiasutust.

2. Petrogradi tänava ümbrus — lai, sirge ja enamasti tahe tänav, kahel pool tihe rida väikesi korralikke elamuid, tüübilise vene ehitusviisiga, otstega vastu tänavat, hoonete vahelt iga sammu peal paistev