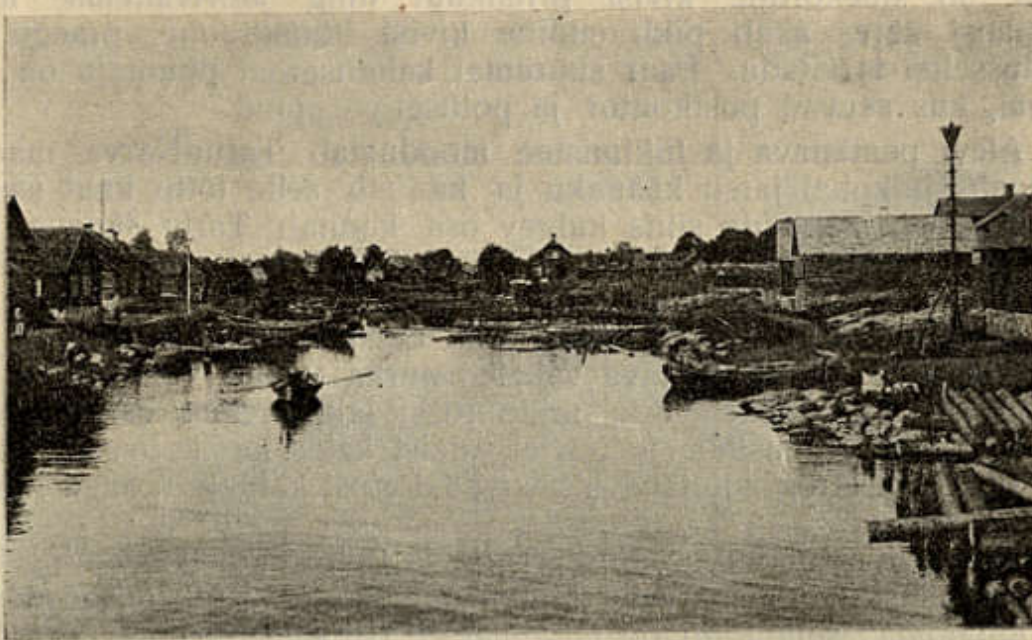


Silmapaistvalt teist laadi on elamud alevi lääneosas, Tartu poole viiva maantee ääres. Pea-elamud on eespool-kirjeldatuist suuremad ja korralikuma välimusega, nende seas rohkem kahekordseid ehitusi ja suuremaid kivihooneid. Elamud on pea erandita pöördunud tänavaga poole esiküljega, sissekäigud otse maja esiküljest; kõrvalhooned on samuti pea igal majal, kuid need on enam pea-elamu varjus, ehk küll sagedasti otsaga elumaja külge ehitatud. Puudub eespool-kirjeldatud tüübile omane kõrvalhoone väljaulatuvast otsast sisseviiv õuevärav; selle aset täidab lihtne läbikäik hoonete vahel.

Seesugune alevi elamute jagunemine kahte erinevasse ehitusviisi peitub alevi üldises tekkimis- ja arenemisloos. Esimesena kirjeldatud, järve-äärne elamute tüüp on omane kõigile peipsi-äärseile vene kalu-



E. Witoff'i foto.

188. joon. Mustvee jõgi.

Näha palgiparved ja paadid jõel ning madalad majakesed jõe kaldal.

rite küladele. Nende levimisala Mustvee alevis esitab viimase arenemisloos seda staadiumi, mil alev oli osalt harilik kalurite küla. Alevi soodus asend Mustvee jõe suus oli põhjuseks, et siia tekkis suurem sadam — ja küla kujunes suvise liikimise keskuseks Peipsi läänerrannikul. Selle tõttu hakkas ka küla kiiremini kasvama. Sinna asusid mitmed uued elanikud, nagu kaupmehed, käsitöölised jne. Need olid enamasti lääne poolt tulnud eestlased, kes kaasa tõid ka oma ehitusviisi, mis sai alevi lääneosa elamutüübi tekitajaks. Veel praegugi langevad alevis eestlaste ja venelaste asumisalade piirid ühte nende elamutüüpide levimisalade piiridega.

Peale valdavamate harilikkude elamute näeme alevis vähemal arvul veel suuremaid, silmapaistvamaid, erilise ehitusviisi ning otsarbega hooneid. Neist tuleks kõige pealt nimetada kirikuid, mis oma kõrgemaleulatuvate tornidega näitavad juba eemalt alevi asu-