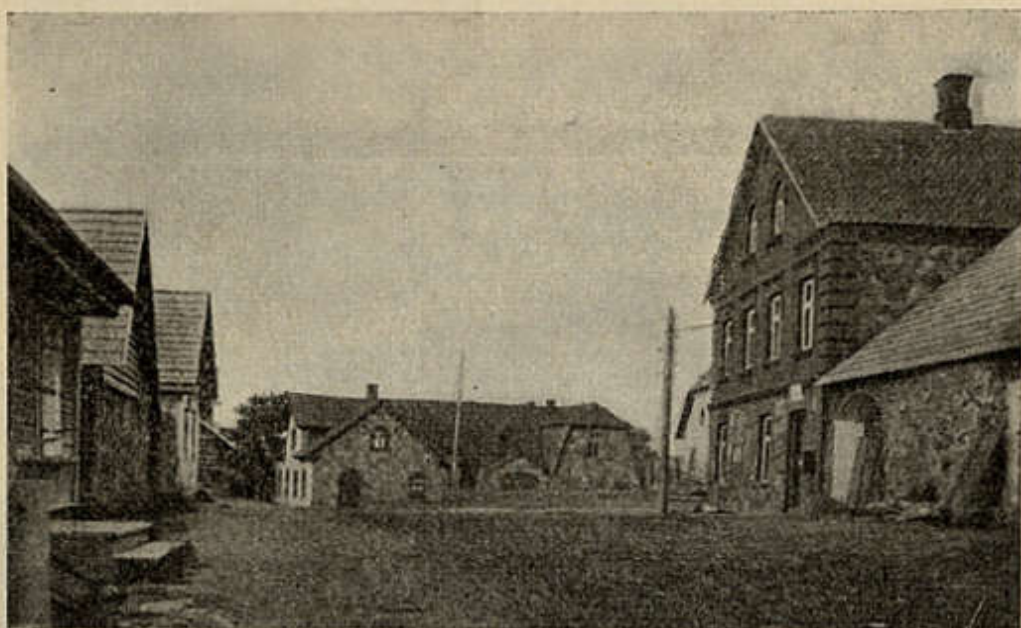


neiga, mis on kõik isekeskis väga sarnaneva ehitusviisiga. Tüübiks on ühekordne palkidest puhast nurka ehitus täisviilulise laastkatusega, pöördunud tänava poole otsaga (viiluga). Elamu külge on ehitatud otstega kõrvalhooned, mis ühes elamuga piiravad nende keskel olevat väikest nelinurkset sulg-õue. Välja pääseb nimetatud õuest läbi kõrvalhoone seinas oleva värava. Sissekäik elamusse on harilikult selle värava kõrval, maja küljelt. Elamus on kaks-kolm tuba, võrdlemisi puhtad ja korralikult sisse seatud. Kõrvalhooneiks on kuur kalapüügi-riistade ja muude tarvete hoidmiseks ning sage-dasti ka lehma-, sigade- ja harvemini ka hobuseruum.

Peale elamute ja nende külge ehitatud kõrvalhoonete seisavad üleval kaldal reas võrguhoidmis-putkad ja -vaiad, all rannal aga paadi-



Tundmatu foto.

183. joon. Tartu tänav.

Paremalt pool kahekordne maja — postkontor.

sillad ja paatide kaldaletõmbamise abinõud. Alevi põhja- ja lõunapoolsel serval, järve suubuvate orgude ääres, on kalasuitsetamise ja -kuivatamise hooned, kõrgel põllukivist vundamendil, palkidest seinte ja laastkatusega — praegu osalt tarvitamata ja lagunemas.

Turuvälja lähedusse on koondunud ka rida suuremaid kahekordseid ja kivist ehitusi, äri- ja muude avalikkude ruumidega — tarbeainete kauplused, restoran, postkontor, alevivalitsus (183. joon.). Käsitöölisi on rohkem alevi lõunaosas, Tartu poole viiva tee ääres. Erilise otstarbega ehitusena võiks nimetada veel vanausuliste kirikut — väikest valget, roheline katusega ja tornidega ehitust alevi lääneosas.

Väikesed lahkuminekid elamute ja kõrvalhoonete ehitusviisis ja asetuses ning sellest tingitud tänavapildis võimaldavad alevi liigestust