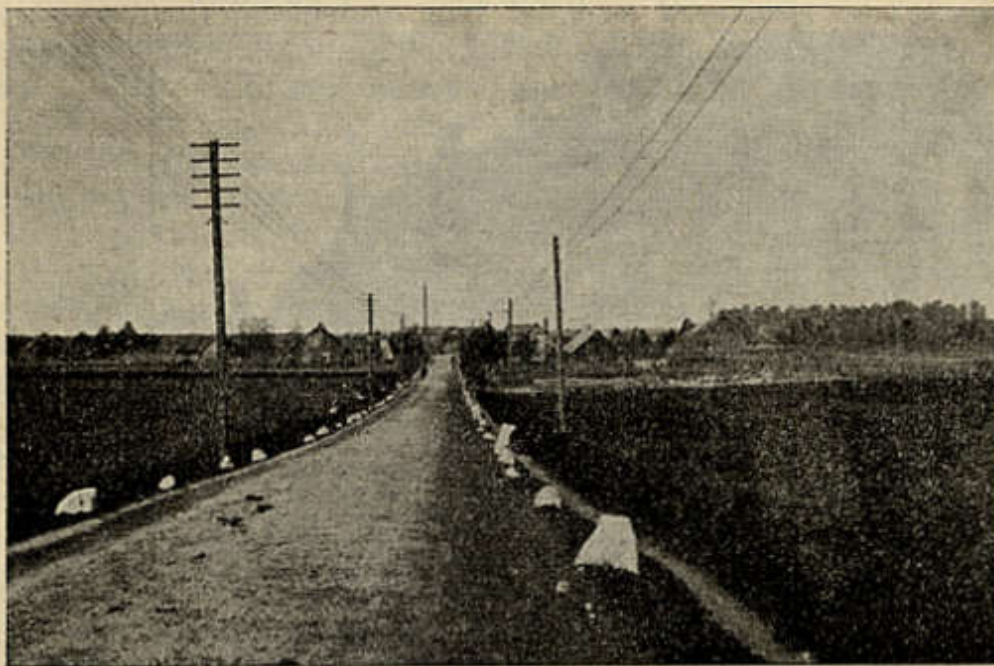


Seepärast näeme alevi ehituste seas peaasjalikult hooneid kaupluse- ja laduruumidega, mõnd tehast ja töökoda ning neis asutuses tegevuses olevate teenijate ja tööliste ning iseseisvate käsitöölise elamuid. Siis veel seesugused üldise tähtsusega ehitused, nagu raudteejaam, hobusepostijaam, koolimaja, tuletõrje-maja, seltsimaja jne.

Majad on pea erandita puust, ühekordsed, lihtsa ehitusviisiga: lihtne nelinurkne põhijoon, täisviiluline laast-, sindel- või pappkatus, mõnel majal ülikud ja esiküljelt väljaulatuvad juurdeehitised. Majad asuvad enamasti küljega vastu tänavat, kõrvalt viib värav maja taga olevasse õue, mille ümber rida kõrvalhooneid ja püstlaud-tara. Jaama tänava äärsed majad, iseäranis alevi keskusest kaugemal olevad (ainult tänava idapoolel, läänes on raudtee ja seda



J. Praam'i foto.

176. joon. Suur tänav. Vaade Tartu sihis.

piirav põõsaste rida), asuvad enamasti 20–30 m tänavast eemal ja nende juurde viivad tänavalt rõht-taradega piiratud kitsad teerajad. Siia on koondunud peaasjalikult väiksemad ja lihtsamad tööliste elamud, kuna ärid asuvad Suure tänava jaamapoolses osas, turuvälja ümbruses.

Lihtsa ja ühetaolise ehitustiku seas paistavad silma ainult mõned suuremad ja nägusamad hooned, peaasjalikult Suure tänava ääres. Kõige pealt raudteejaama hooneterühm, selle taga väike puiestik ja hobusepostijaam. Turuvälja lääneveerel on üle teiste ehituste paistva neljakandilise torniga punaseks värvitud tuletõrje-maja. Turuväljast pisut edasi lääne poole majandusühisuse kahekordne telliskivimaja, alevi ainuke suurem kiviehitus (177. joon.). Nägusama välimusega on ka Aiatänava ääres, tänavast pisut eemal seisev helerohealine avara-aknaline koolimaja.