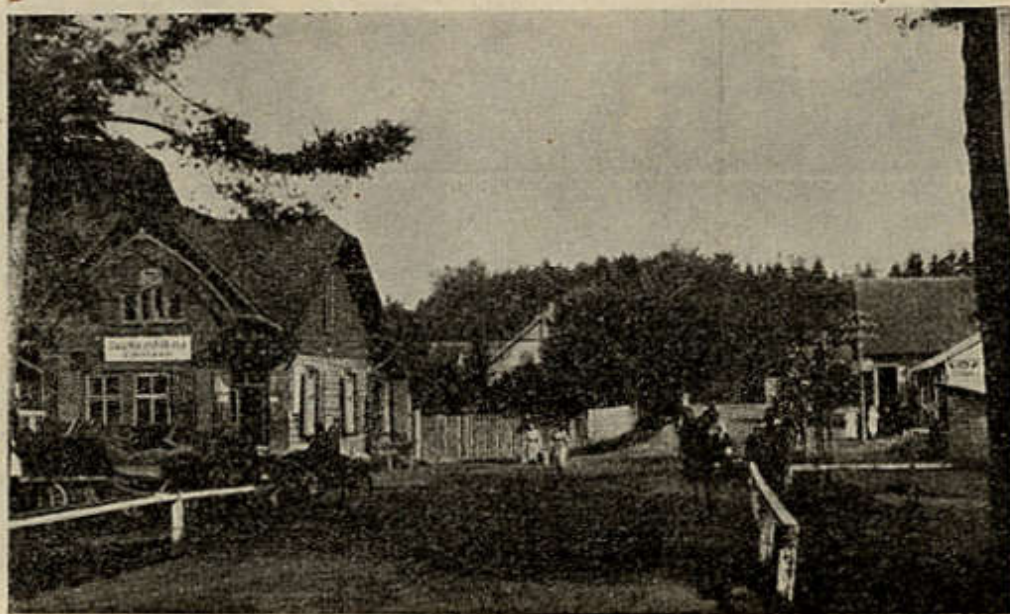


miseks on asutatud vabatahtlik tuletõrje-selts. Ühendus Tartu linnaga on raudtee tõttu hõlpus. Alevis on ka postkontor, telegraaf ja telefonikeskjaam 100 abonendiga (173. joon.).

Majandusline elu. Elva alevil on peaasjalikult suvituskoha laad, ja selle tõttu pole Elva kujunenud suuremaks tööstusliseks või kaubandusliseks keskuseks. Siin leidub ainult mõni vähem tööstusline ettevõtte — veski, värvimiskoda jne. Laiema tähtsuse on omandanud ainult Elva limonaditehas ja kompveki- ning küpsiste-töökoda, mille tooteid tarvitatakse üle kogu Tartumaa. Kauplusist on suurem Elva Majandusühisuse oma. Ümbruskonna põllupidajaile on Elva tähtsaks keskuseks, kuhu müüakse põllu- ning karjasaadusi ja kust ostetakse majapidamises tarvisminevad ained. Viis suuremat kauplust teotsevad



Tundmatu foto.

171. joon. Turu tänav Elvas.

ainult lina, linaseemnete ja vilja ostmise alal, kuna talurahva-kauplused aineid müüvad, mis põllupidajaile vajalised. Suvel tõstavad suvitajad piima, piimasaaduste, liha jne. tarvitajate hulka.

Elanikkude arvus võib märgata tunduvalt aasta-ajalist kõikumist. Suvitajate näol tuleb siia suveks lisa, mis elanikkude arvu peaaegu kahekordseks muudab. Sügisel aga kaovad suvitajad jälle. Alevis on tekkinud rida pansionaate, kus võimaldatakse asumist neile suvitajaile, kellel pole kohane tervet suvilat üürida. Suvilate väljaüürimine ja suvitajate eest hoolitsemine on alevi alalistele elanikkudele suvel tähtsaks tegevusalaks. Elva suvitusolude parandamise sihis töötab ka suvituskorralduse-selts. Suvituskohana näib Elval suurem tulevik olevat. Ses sihis püüab töötada ka noor alevivalitsus, valvates puhtuse järele, soetades uusi ja parandades vanu teid, korraldades järvede ümbrusse parki, piirates järve püstlaud-taraga, mis