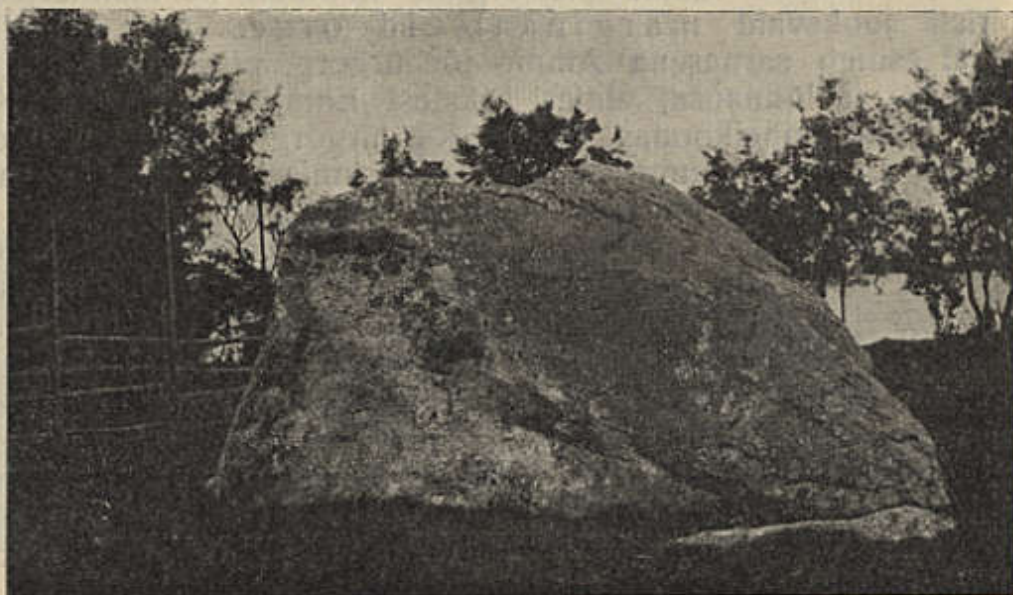


Koosseis. Aluspõhja moodustavad keskdevooni vana punaliivakivi („punane paas“) paljastused avanevad mitmesuguses kõrguses sügavamais orgudes kihelkonna lõunapiiri läheduses. Kärevere ja Õvi küla all leidub teda all Emajõe sängis ja Kobratu külas endise kõrtsi läheduses.

Nähtavasti pole eel-jääaegne devooni pind mitte päris tasane olnud, vaid vähe lainjas, orgude ja kõrgendikkudega, millest üks näib suunduvat põhja-lõuna sihis läbi Äksi.

Lahtine jääkuhjatis-aines katab seda aluspinda väga vahelduva paksusega. Kobratu ulatub see paksus maksimaalselt kuni 28 m:ni. Mõhnade aines on eeskätt peen nõmmeliiv, kuna voortes avaldub jäävee sorditud aines: kruus, sõmer ja liiv. Voored on pealt var-



K. Kalamehe foto.

160. joon. Kalevipoja lingukivi Saadjärve kaldal.

Põltsamaa küla all, umbes 250 m Äksi-Kukulinna teest.

Tagakohal paistab järv. Kivi kõrgus umb. 2 m.

jatud veel moreenvaibaga, mille paksus lael õhem, mõni sentimeeter, all jalal aga paksem. Jäävee-kuhjatiste sise-ehitus avaneb kruusa-
aukudes, mida siin tihedalt leida (Kukulinna, Sootaga, Linnamäe, Õviküla jt.). Lääne pool raudteed on aines savijas. Siin avaldub puhas moreensavi, nagu seda võib näha jõe-orgudes ja ka savi-
aukudes (Voldi jaama lähedal). Moreensavi paksus, samuti ka värv on mitmekesine, vaheldudes punakast rohekani, isegi hallini.

Rändkive, alates väikeste munakatega ja lõpetades suuremate rahnudega, leidub üle kogu kihelkonna, olgugi et nende hulk on inimese mõjul tunduvalt vähenenud. Harilikult levivad kivid rohkem kõrgendikkude jalul. Suurem rändrahn oli Kalevipoja lingukivi (7 m läbi mõõta) Kukulinna voorel Andrese talu maal, on aga hiljemini