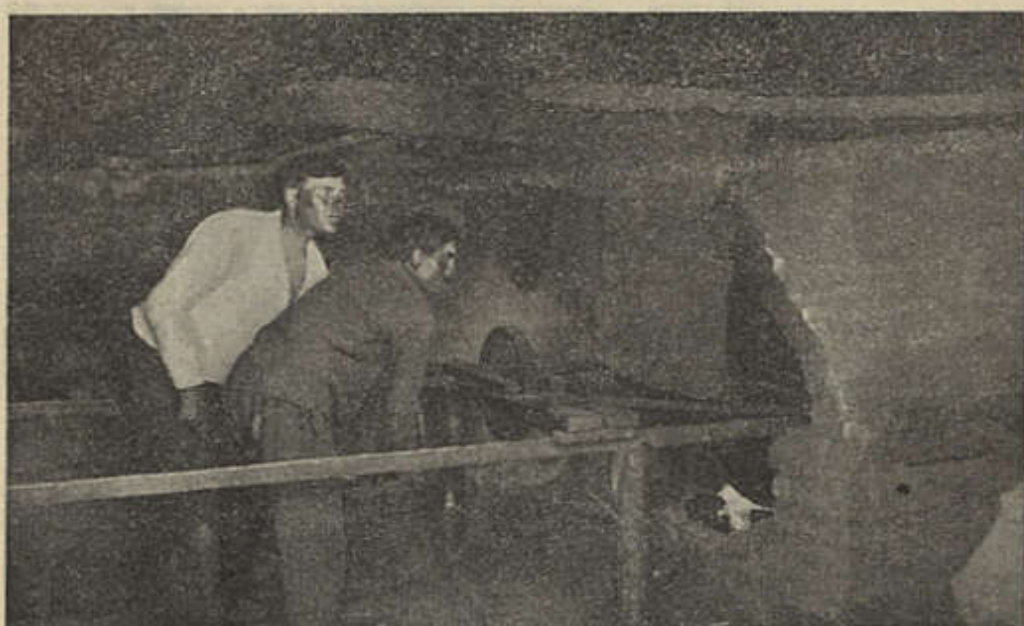


on Torma kiriku ja Tõikvere ümbruses — Sätsuveres, Lullikatkul ja Lilastveres. Taludest on keskmise suurusega talud valdavamas enamuses.

Põllundust võib täiesti edenenuks pidada, sest iga uuendus leiab sooja poolehoidu, eriti edela- ja lääneosas. Põllupidamises valitseb kuue ja seitsme põllu süsteem, ainult Lohusuus ja Avinurme piiri läheduses kohtame veel nelja- ja viietõstanduslist põllupidamist. Votikvere ja Laius-Tähkvere vallas on põllutöö-masinaid peaaegu igal talul, kõige enam aga heinaniidu-masinaid ja hobuserehasid. Rehte pekstakse tavaliselt auru-rehepeksumasinaga. Hobusejõulisi rehepeksumasinaid leidub vähe. Rehes pekstakse reht ainult veel siis, kui masinat saada pole ja aeg vihmane.



E. Witoff'i foto.

140. joon. Sigurite kuivatamine Kasepää külas.

Karjanduses on samuti edu märgata, olgugi et tõukarja üldiselt veel ei leidu. Karjamaade vähesuse põhjusel on hakatud karja söötma vikkidega. Samuti laieneb loomatoidu-juurikate kasvatatus. Hobusekasvatatus on Tormas hästi arenenud, ja Torma ilusad sõiduning tugevad tööhobused on ümbruskonnas ammu tuntud. Uuema aja nõuetele vastavat aiandust Tormas veel ei ole, kuid paljudel taludel on viljapuu-aiad, kust jätkub õunu ja marju peale oma tarviduse ka ülesostjaile, omale pühapäeviti kiriku all müümiseks ja linna turule viimiseks. Keeduvilja — kurke, kapsaid jne. — kasvatatakse väga vähesel määral, ainult oma tarviduseks. Üksnes peipsi-äärseil venelasil on suured keeduvilja-aiad, kus kasvatatakse sigureid, sibulaid, kurke jne. Kuivatatud ja tihti ka valmisjahvatatud sigurid saadetakse poodidesse müügile või veetakse ühes sibulatega südamaale,