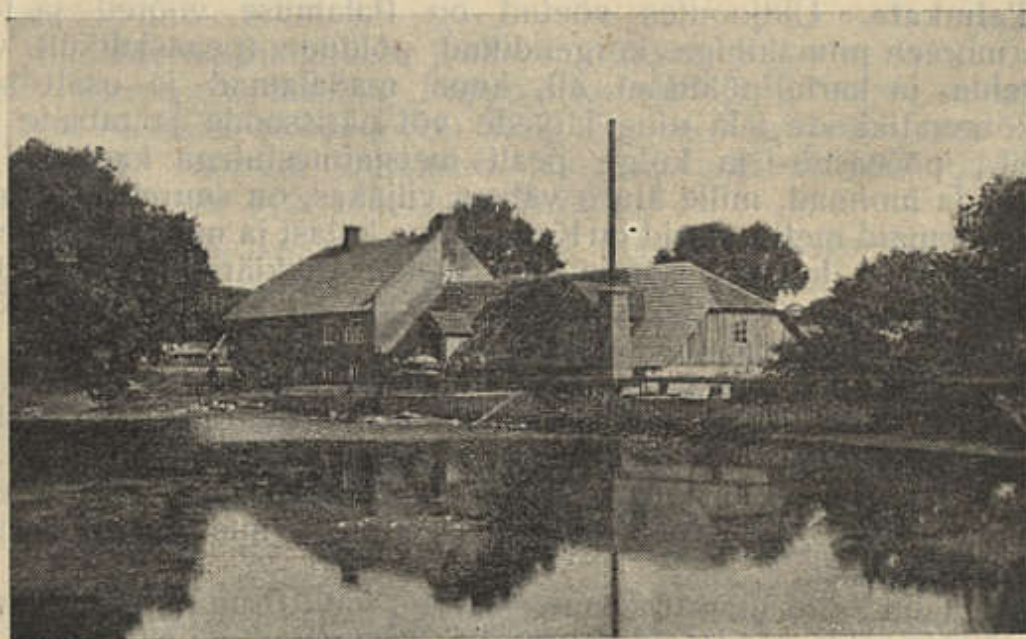


ja lang 8.5 m, s. o. 0.7<sup>0</sup>/<sub>100</sub>. Roela mõisa juures on temas pais, mille läbi on sündinud 1 km pikk järv. Varem al ajal oli veskipais ka Linnamäe jalal. Lisajõgedest on tähtsamad Imukvere oja, mis Imukvere mõisast läbi jookseb, ja — Torma piiril — Vassevere oja. Suure vee ajal saab Verioja lisavett ka pikast Leedimäe avalohust, mis ühineb tema oruga Roela mõisa all.

Kudina ürgorus looklevad nüüd ainult väikesed ojad: edelaosas, Tohiku talu juures, Kõlajõgi, mis aga pea jätab ürgoru ja voolab läbi soode Kaiavere järve, kirdeosas ojake, mis suubub Aruküla ehk Rahivere jõkke. See jõgi algab Toovere küla alt sooallikaist, saab lisajõe Aruküla mädajärvekesest (umbes 1.5 ha) ja suubub Jõemõisa järve.



E. Witoff'i foto.

99. joon. Ehavere veski ja paisjärv.

Kuremaa järvest ja Pikkjärvest edela pool esinevad, kuni 2.5 m praegusest veepinnast kõrgemal, rannarööned ja kiviread, mis on tõenduseks veepinna langemisest nendes järvedes. Kinnikasvamist ja sooks muutumist on mitmel pool märgata. Aruküla järv näit. on varem olnud palju laiem, Kaanjärve rabas ei ole enam olemaski järve, millest raba on nime saanud. Tõenäitlikult oli peale jää taganemist järvi mitmes paigas kõrgendikkude vahel, kus nüüd soised luhad ja rabad. Ehavere nõmm moodustas arvatavasti paisu järve ette, mis ajutiselt täitis kolmnurkse ala Ehavere ja Põdra voorte vahel, ja veel laiema järved esinesid vahest Verioja ja Leedi orgudes, enne kui eelmine jõgi oli oma sāngi Linnamäe all kuni praeguse sügavuseni uuristanud. Vanasti on veskipais olnud Varbevere ja Maarla kõrgendiku vahel asetsevas avalohus, kus praegu ei ole mingisugust vee-soont. — Aasta-aegsed veepinna kõrguse vaheldused on