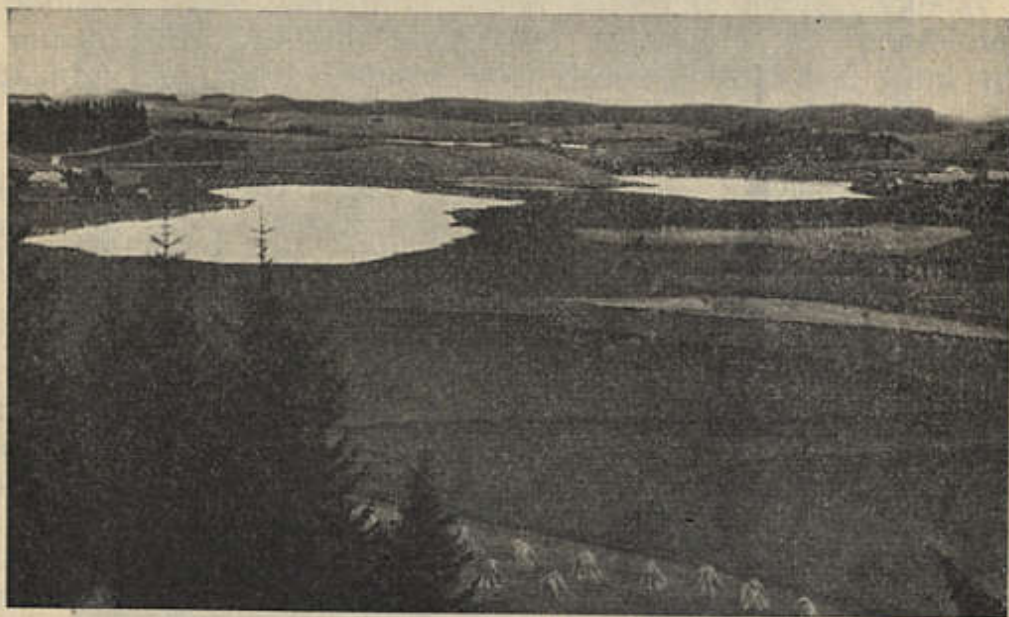


ning Kärnjärvele (Arulast 3.5 km), ja sealt Pühajärvele (3.2 km), kus huvitust pakub Pühajärve mõisa park oma haruldaste puuliikidega. Lootsikud saadaval. Sõit Sõsarsaarile (läänepoolsel saarel tornikesega majake, vaated järvele!), ja kel rohkem aega — ka Kloostri- (kõrgem, vanad tammed!) ning Lepasaarile ja Väike-Emajõe algusele. Teekonda võib jätkata kas Pühajärve mõisast Otepää alevisse (1.9 km) või maabudes V.-Emajõe algusel Saare talu juures külavaheteed Hobusemäest mööda (mäelt suurepärase vaade Pühajärvele ja saarile!) Otepää-Ilmjärve maanteele välja (6 km). Mainitud maanteed mööda põhja poole, kus 4.5 km järel vasakul käel Nüpli järv ning Tedremägi ja paremal Kella- ning V.-Munamägi. Mäele tõusmine (Tartumaa kõrgeim punkt!), Kaga talu paremat kätt (itta) jättes, Otepää alevisse



E. Witoff'i foto.

94. joon. Vaade Otepää linnamäelt. Paistavad Alevi-, Kaarna- ja Juusa järv. Tagakohal Pilkuse kõrgendikud.

(2.5 km, postkontor, telefoni-keskjaam, koolid, apteek, haigemaja, postijaam, politsei, tee- ja söögimaja). Alevi idaküljel Otepää linnamägi (Caput Ursi, vana eestlaste tugev maalinn) toreda vaatega Alevi-, Kaarna-, Juusa ja Pilkuse järvele (94. joon.). Edasi Otepää kiriku juurde ja Pritsu postmaanteed (reljeefi madaldumine loodesuunas!), Jaanuse ning Kurnakese järve vasakule käele jättes, Palupera metsa kaudu Palupera vallamajani (Otepää alevist 8.5 km) ja Palupera mõisa (alevist 12.8 km) ning Pritsu raudteejaama (alevist 14.3 km). Teel võib Palupera vallamajast 0.5 km edasi lisateed kaudu käia Palu veskit vaatamas (0.5 km kõrvale, paisjärv! turbiin! elektrivalgustus!). Terve teekond Pühajärve mõisa — Otepää alevi kaudu 34.0 km, Pühajärve saarte, Hobusemäe ja V.-Munamäe — Otepää alevi kaudu 47 km. Soovitav kahepäevase jalarännakuna või ühepäevase teekonnanana, tarvitades autobust või muud sõiduriista Pukast Pühajärvele või Otepääst Pritsu.