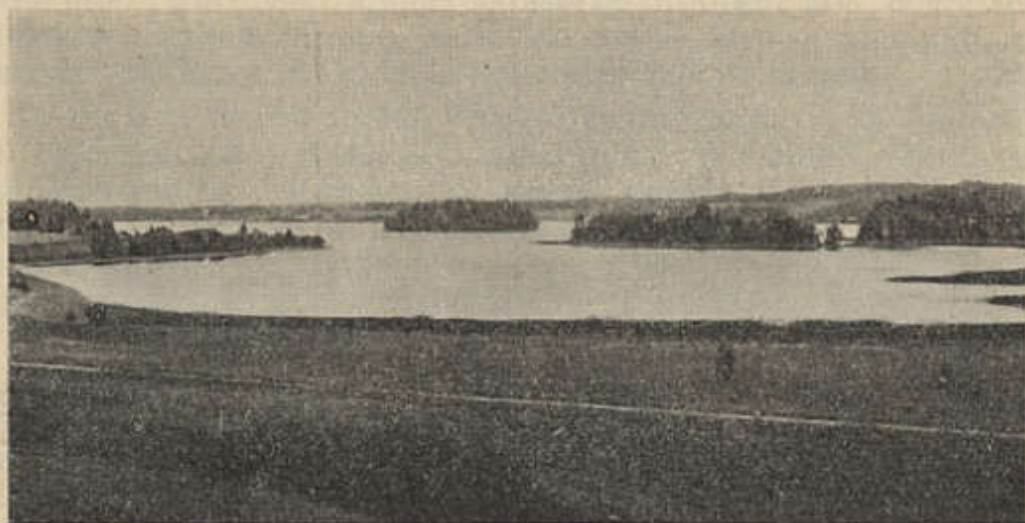


kühmad, mille suhteline kõrgus mahub 2.5 ja 7.5 m vahele (88. ja 89. joon.). Lepasaari olnud varemalt kolm, millist kaks aga kokku kasvanud; samuti on kaks Sõsarsaart ühte kasvanud. Järves on veel rida veeluseid liivapõnku, mis järvepildis kolme roosaarena silma puutuvad. Üks roosaarist on järve lõunapoolses (vt. kaart), kaks põhjaotsas.

Pühajärve kallast on sopilis- ja kaarlaheline. Suuremaist ja sügavamaist lahtedest on nimetatavad Kolga ja Kangru laht, mis muudu kitsa ja pika järve keskelt laiaks veavad. Kalda kõrgus tõuseb kohati 10 m:ni ja enam. Suurim on ta Kolga lahe kirdeserval ja edelas, Kitsemäe pool, üldiselt on aga järve lääneserval kaldad kõrgemad kui idas. Kui läheneda kõrgema kalda veele, on Pühajärve rand



Parikas'te foto.

89. joon. Vaade Pühajärvele. Esiplaanil madal rand Pühajärve-Voki tee ja Juusa kääru vahel. Järvel paistavad Lepasaared paremal pool ja Kloostrisaar keskel.

1—3 m laiuselt liivane, kruusane ja sageli ei puudu ka suuremad munakad. Seal aga, kus kallast laiemalt madal, on rand mudane või kaetud kõikuva taimkattega.

Järve piirjoont teisendavad peamiselt kaks nähtust: uhtumine, mis lõhub kõrgemat kallast, ja kinnikasvamine, mis sünnib madala kalda ääres, kus puudub liivane rannariba. Uhtumisel paljastuvad moreenimaterjalid, millist koostuvad ümberkaudsed kõrgendikud.

Sügavuselt on Pühajärv huvitav. Ida- ja läänerannalt ning Sõsarsaarist lõunas madaldub ta võrdlemisi järsult (vt. kaart, 90. joon.) ja muutub siis võrdlemisi tasaseks lammiliseks sängiks, mis ulatub Kloostrisaarelt Sõsarsaarteni. Tõenäoliselt on muda järve vahelduvat põhja sedavõrt tasandanud, et kõrgusevaheldused tas võrdlemisi väikesed. Voolava veega järve toodud aines ja järves elavad organismid on katnud järve põhja paksu mudakorraga, mis paiguti liivaga segatud.

Pühajärv on läbimisjärv. Põhjas on ta ühenduses Neitsi- ehk Mudajärvega (suurim sügavus 2.1 m; järve põhja katab muda-