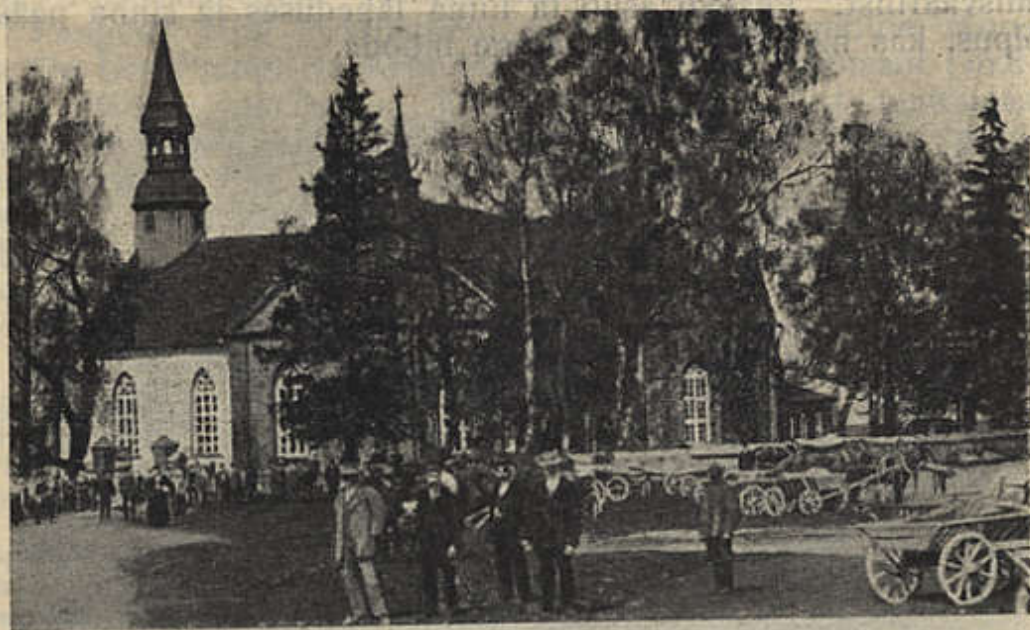


v. Knorring'itele, kustutati 1859. a. rüütlimõisate nimekirjast; sest ajast peale Suure-Kambja mõisaga ühes; jaotatud kaheks taluks.

Reola mõisa (saksa k. Rewold), kirikust 6 km põhja poole. See Kambja mõisast eraldatud osa kuulub piiskopivalitsuse ajal Stackelberg'idele, kes ta Zoegel'idele ära müüsid. Poola ajal ühendatakse ta kuningliku majandusemõisa Tähkverega. Gustav Adolf annab mõisa Becker'itele, kellelt ostuteel Ulrich'idele läheb. Võiks mainida, et Pökste küla 1649. a. Kriimani mõisale ära müüakse ja Väike-Reola küla, mis varemini Reola järele olnud, vahepeal aga Kambja alla läinud, 1680. a. tagasi ostetakse. Reduktsioonikomisjon jättis mõisa v. Ulrich'idele. 1764. a. müüvad Ulrich'id mõisa parun Schoultz'ile, kelle kätte ta jäi 1835. aastani. Selle järele mitmete, nagu krahv



49. joon. Kambja kirik.

E. Witoffi foto.

Cancrin'ide, v. Stael-Holstein'ide ja teiste käes. Võõrandati v. Krause'delt. Plaanistati ühes juurdekuuluvate Uhti ja Lepiku karjamõisaga 1921. a. Härrastemaja vanem kahekordne kiviehitus.

Pangodi mõisa vt. Nõo kihelkond.

Kirikud, palvemajad, surnuaiad. Kambja (Püha Martini ja Püha Maria) kirik (49. joon.) on 15. aastasajal ehitatud, 1558. a. aga venelaste poolt ära põletatud, 1613. a. kivist üles ehitatud, Põhja-sõja ajal jälle hävitatud, siis aga 1720. a. üles ehitatud. Viimasest ehitusest on praeguse kiriku vana jagu veel alale jäänud, kuna uus osa 1874. a. vanale risti otsa on ehitatud, nii et ta praegu kolme kooriga on. Kirik ei ole köetav. Altaripilt R. v. zur Mühleni maalitud Tartus 1888, orel G. Knaufi ehitatud Gotha linnas, üles seatud 1878, kellad Moskvas valatud. Kirikul on $\frac{1}{4}$ km kirikust surnu-