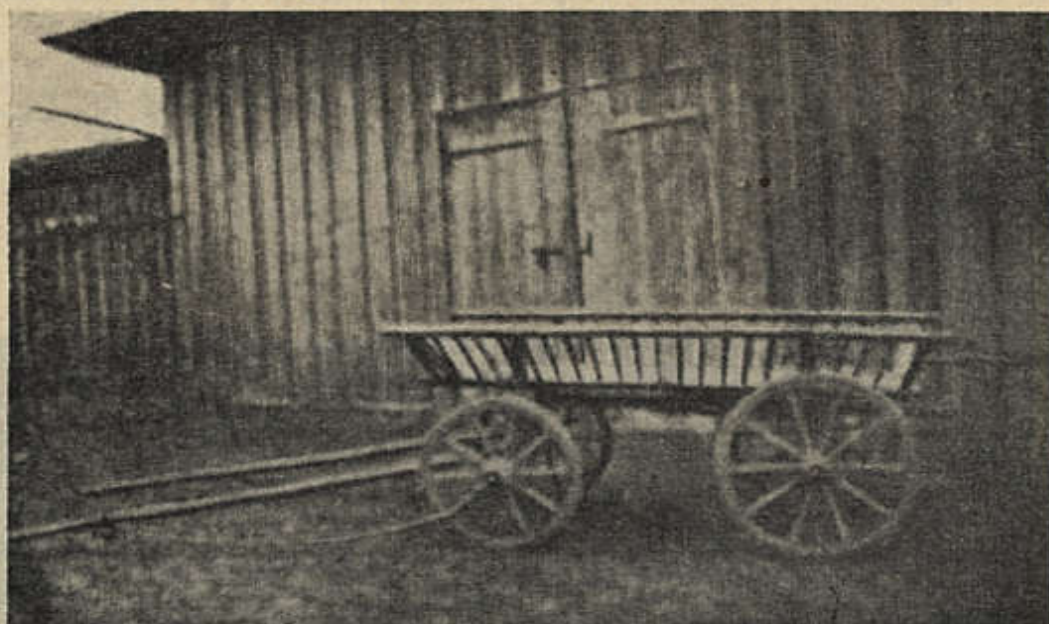


tarviline teha tõkkeid röövpüügile ning soetada turgu. On toonitatud muu seas tindikala tarvitada kalajahu valmistamiseks, mis kõlbaks oma munavalge-rohkuse tõttu heaks loomatoiduks. Kunstlik kalakasvatus asub Tartumaal alles algelisel katsestamisel. Vähipüük on tähtsuseta ja pakub rohkem lõbu kui tulu.

Põllumajanduse kõrval esineb suurima tuluallikana metsandus. Metsad võtavad oma alla Tartumaal keskmiselt, nagu eespool nime-
tatud, ligi 22% tervest maa-alast, põhjapoolseis kihelkonnis — Tor-
mas, Avinurmes, Kodaveres, M.-Magdaleenas — aga ligi 30%. Metsa-
raiumine, ehitus-, tarbe- ja põletuspuude valmistamine, parvetamine
ja vedu pakuvad suurele hulgale inimesile tööd ja ülespidamist.



28. joon. Töövanker (Raadil T.-Maarja kihelk.).

Dr. A. Eisenschmidt'i foto.

Samuti on puu ümbertöötamine teatavaks tuluallikaks. Metsamater-
jali ei kasuta Tartumaa kaugeltki üksi ära, vaid suur osa neist,
eriti aga ehitus- ja tarbepuist, veetakse Tallinna (Luteri, Puu-
papi jt. vabr.) ja ka välismaale (Inglismaale). Viimseil aastail on
hakatud enam rõhku panema kunstliku metsa-uuendamise peale, et
parandada neid haavu, mis lõõnud metsadele laastamine ilmasõja
kestusel. 1922. a. jooksul on soetatud üle 300 ha:i noort metsa ja
1923. a. oli kavatsatud koguni üle 700 ha:i maad metsastada, mil-
leks umbes üle 1.5 milj. marga pidi kuluma. Metskonnis on avatud
oma taimeaiad ja seemnekorjandused.

Tööstus. Tartumaa on puht-põllumajandusline maa, kus
suurtööstus õige nõrgalt arenenud. Maale on koondunud (vt. 18. lhk.)
peaasjalikult kodukäsitöö ja väiketööstus, mis oma sihiks seadnud
põllumajandusliste, karjasaaduste ja metsamaterjali osalise ümbertöö-
tamise. Vähesel määral, eeskätt ainult kohalikuks tarvitamiseks kasu-