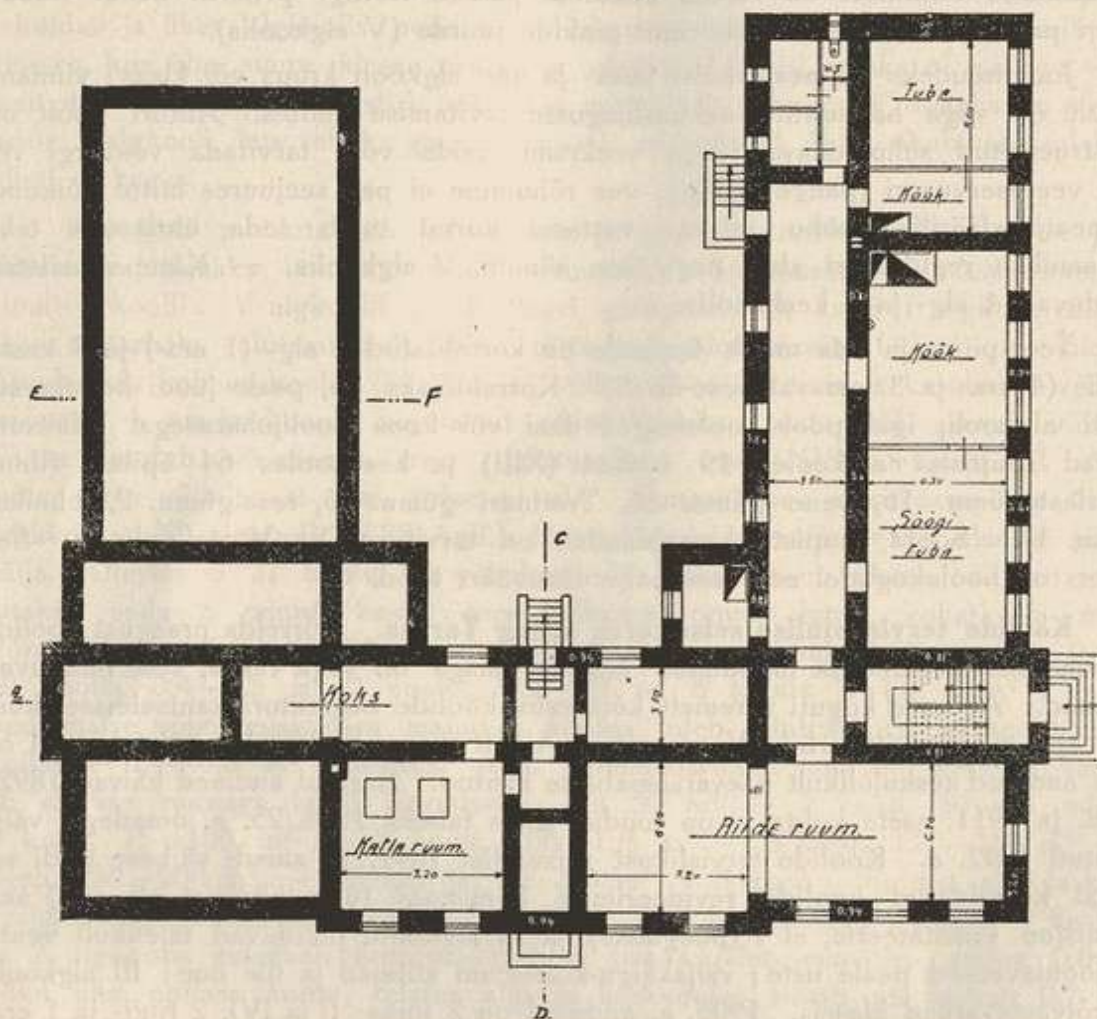


Sellel ajal on siis seisukord ses suhtes viimasel ajal, eriti aga 1925. a. alates, paranenud paremate ning avaramate ruumide muretsemise tõttu koolile. Võrdleme aga ühe õpilase kohta tulevat õhukvantomit mainitud aastail omavahel, siis leiame järgmist: 1908. a. tuli ühe õpilase peale alla normi õhku 57% klassis, 1911. a. 69% (linna-alkkooles 57%) ja 1924./25. õppeaastal linna-alkkooles 30,3% ja erakooles 53,3% klassis (sept. 1925. a. esimestes umbes 20–23% ja teistes veel

Keldri korrast plaan.



5. joon. Tartu V algkooli maja.
Plan de la V-ième école primaire. Étage sauterrain.

vähem). Neist andmeist selgub, et linna alkooles on alla normi õhusisaldusega klasside % 1924./25. õppeaastal ligikaudu kolm korda vähem kui 1908. ja 1911. a., kuna erakooles see % veel 1924./25. õppeaastal endiselt kohutav suur oli. Õnneks lõpetas 1925. a. kevadel üks tervishoiuliselt otse äärmiselt viletsas seisukorras era-alkool (Salomon) oma tegevuse, mille tõttu mainitud % erakooles praegu väiksem on vastavast % linna-alkkooles. Ühe õpilase peale alla normi tuleva põrandapinnaga klasside % on palju vähem õhupuudusega klasside %-st; 1911. a. oli esimesi 12,5, teisi aga 69%. See nähtus on tingitud klassitubade äärmisest madalusest ja suurest õpilaste arvust. Kuivõrt olid klassiruumid varemalt täis