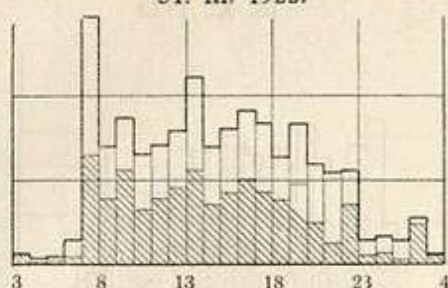


Jalgajate liiklemine linna WSW—ENE teljel, registritud vaatluspunktis Maarjamõisa uulil nr. 7 (Veski ja Vallikraavi uuli vahemikus).

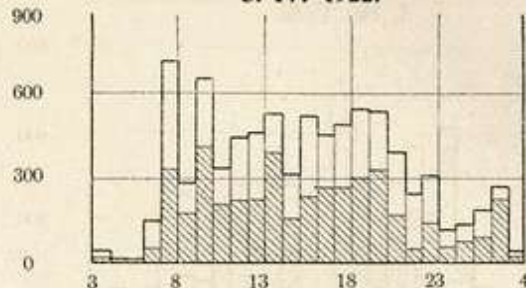
*La circulation des piétons dans les rues traversant la ville: la rue de Maarjamõis.*

31. III. 1922.



145. joon.

3. IV. 1922.

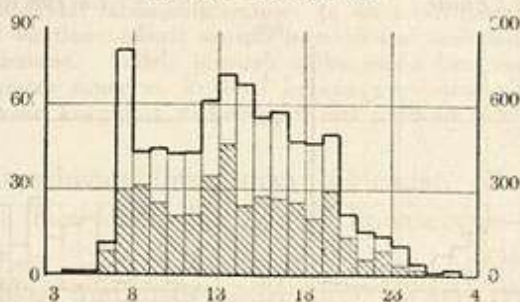


146. joon.

Iseloomulik on hommikupoolse öö (k. — 6) väike liiklemine võrreldes õhtupoolse öö-osaga (k. 0—3), mis langeb reisiliiklemise arvele. Vaatlemispäeval saabusid-lähtusid rongid õhtul k. 10—11 ja k. 2—3 vahemikus. Seetõttu näemegi raudteejaama viival Maarjamõisa uulil õhtul kella 9—10 keskpäeva (linnast → vaksali) ning 2—3 vastupidise suuna suurt ülekaalu ja markantselt varaõist maksimumi. Samuti iseloomuline on kõiki ületav hommikune maksimum k. 7—8, mille peamist keskpäevust tingib kahtlemata E. N. K. S. tütarlastegümnaasiumi voo-koosliiklemine, aga ka reisiliiklemine vaksal'sse. Kella 13 ja 14 vaheline keskpäeva liiklemise lõunamaksimum oneneb samast, nüüd juba vastassuunalisest kooliliiklemisest.

Jalgajate liiklemine Kaarli uuli tsentripetaalses otsas 18. XI. 1922, registritud vaatluspunktis Kaarli uulil nr. 2, „Pallase“ kunstikooli ja linna tütarlastegümnaasiumi vahel.

*La circulation des piétons dans la périphérie de la Kaarli uul (rue de Charles) au 18. XI. 1922.*



147. joon.

Peale varaõise maksimumi puudumise osutab Kaarli uul oma tsentripetaalses otsas liiklemiskäiku, mis mainib Maarjamõisa uulil registritud (vt. 145. ja 146. joon.) — hommikune kõiki ületav, valdavalt keskpäev maksimum ja lõunane, valdavalt keskpäev maksimum, mis mõlemad oma isepärasuses kooliliiklemise arvele langevad.

Liiklemise ülalkirjeldatud iseliikide eritelu ei selgita mitte üksi kodarliiklemise ülekaalu nii iseliselt kui ka jalgajate ning sõidukite suhtumises, vaid näitab veel, et liiklemine ei sünni ühtlaselt öö-päeva jooksul, et ta hulk kord väheneb, kord kasvab ja uulipildi ilu ei ole, nagu keskajal, teekõverusis, uljeis, laiendeis, vaid liiklemise eelvuses ja rütmis. Uulid — need negatiivsed asulaummikud — on kummaliste omadustega jõesängid, mida mööda kaks vastassuunalist voolust teineteist läbivad. Neis on liikumist ja elu — ükski hetk pole täpsalt eelmise ega järgneva sarnane: alaline lainetamine ja lainete mäng, kord teravaharjalised murriklaained, kord sujuvad ummiklaained, väike briisvirvendus või soikumine. Suubumis-, hajumis-, koondumis- ja bifurkatsiooninähtused vahelduvad ja muutuvad päeva kestes. Seda muutuvust ja liikuvust lähemalt uurides selgitame ka