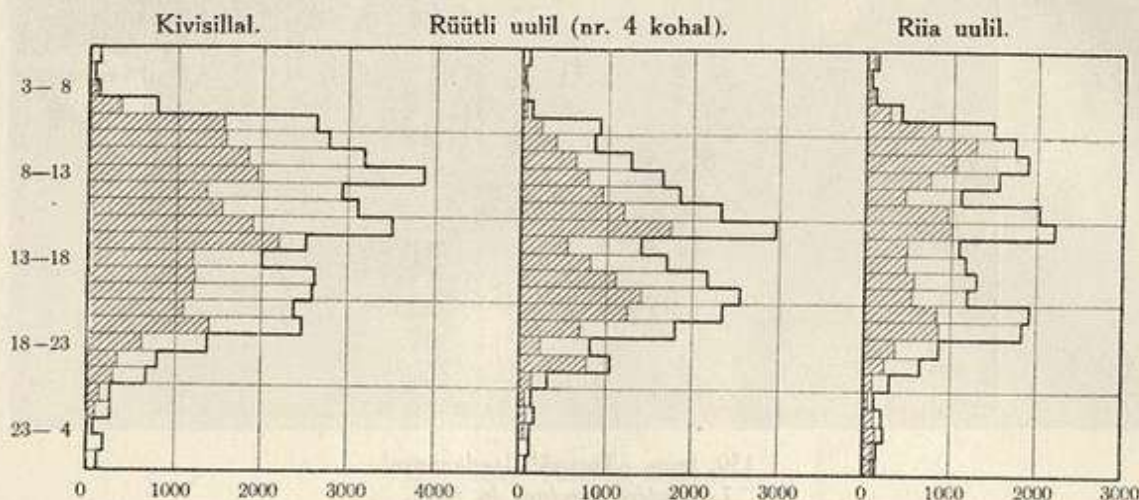


Jalgajate liiklemine linnasüdames. Kivisillal, Rüütli ja Riia uulil 3. IV. 1922.

Ilma seis: valitseb madal õhurõhumine (keskm. 749 mm), temperatuur on hommikul jääne ($-7,5^{\circ}$ C.), tõuseb päeval külmaks ($+3,4^{\circ}$ C.) ja langeb õhtul jälle, kuid mitte enam nii madalale kui hommikul ($-3,0^{\circ}$ C.). Hommikul ja enne lõunat paistab päike (7,9 tundi) läbi Ci- ning CiSt-pilvede, pärast kasvab pilvestik Nb-seni ja peale lõunat ning õhtul sajab lund (k. 7–21 oli sademeid 0,1 mm, k. 21–7 aga 2,1 mm). Puhub tüün tuul (keskm. 2,5 m/sek.) lõunast ja kagust, mis öösi idasuunaliseks siirdub. Emajõgi jääs. Keskm. suhteline niiskus 80%.



132. joon. Jalgajate liiklemine linnasüdames 3. IV. 1922.

La circulation des piétons au centre de la ville au 3. IV. 1922. L'axe vertical indique les heures, l'axe horizontal — le nombre des piétons passants. Les hachures indiquent les passants centripètes, les autres — les passants centrifuges.

Diagramm näitab jalgajate liiklemise ööpäevast käiku ülaltähendatud vaatluspunktes. Püst-teljel aeg, rõht-teljel tunnis läbinud jalgajate hulk. Tulpade viirutatud osad märgivad keskpagevat, viirutamata osad keskpagevat liiklemist. Keskpäevane maksimum on hästi väljendatud. Ainult Kivisillal esineb maksimum varemalt (k. 10–11). Hommikune keskpagev vooruliiklemine on tähelepannev Kivisillal ja Riia uulil (peatelg!). Rüütli esineb k. 7–8 keskpageva liiklemise ülekaal, olenedes kooliliiklemisest Treffneri gümnaasiumi. Õhtune keskpagevus peale kella 5 esineb selgejooneliselt.

et viimane suund prevaleerub, sest mitmed suured koolid (Treffneri, linna tütarlastegümna.), eriti aga ülikooli asutised asuvad asulakeskselt (207). Hommaliklemiseks¹⁾ kutsume liiklemist üksikute äride, asutiste ja töökohtade vahel. See kestab k. 9–17 enam-vähem ühtlase tugevusega ja täidab vooruliiklemis-lainete vahelisi nõgusid. Ta hulk on vooruliiklemisega võrreldes väike ja on linnasüdame — ärila ulatusest. Hästi märksat suunda ei ole siin võimalik kinnistada. Tähelepannev on ta siiski ärilakehas, eriti selle suurkambris — Suurturul — pankade, kontorite ja äride vahel. Kui me laiemas mõttes tervet ärilat pinnapaigalise turuna mõistame, siis võime turuliiklemisena (Marktverkehr) (134) ära märkida muide õige mitmekesiseid liiklemislaade. Turuliiklemise ülesanne on söögi- ja muude tarbeainete sisseostmine: ta lähte- resp. suundekohaks on korterla resp. ärila ühes turgude ja kaubahooviga. Sellal kui suur- ja hiidlinnades turud on linnasüdamest eraldunud ja levinud linna välisosadesse, asuvad nad Tartus kui siirelinnas kõik üheskoos. Väikekaupluste — vürtspoodide leiva, piima, vorstiga varustamine algab hommiku vara — k. 4–6; samuti langeb linnasüdames asuvate *en gros* ja *en detail* äride hiivamine ennelõunasesse päevaossa. Ostjate liiklemise raskuspunkte on kaks: enne lõunat ja peale lõunat.

1) homm [-a], haril. mitm. hommad = toimetused, mis sekeldusi, palju jooksmist nõuavad, vastab ingliskeelsele business.