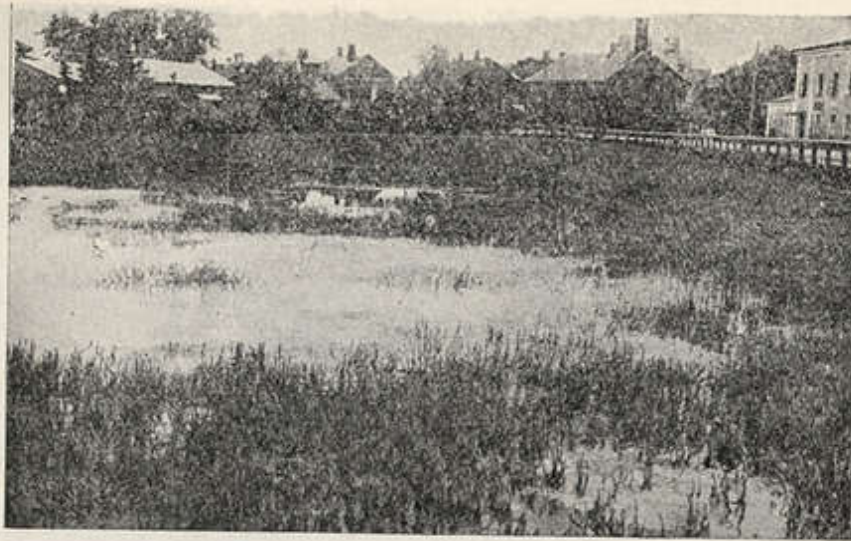


Jaani kiriku tagune võtab oma alla kõige pealt loodepoolseima nurga puissõõri sisemusest ning levib seda puhandades Jakobi uulonnas oruveerule.



86. joon. Meltsiveski tiik *Hippuris vulgaris*'e assotsiatsiooniga.
L'etang du Meltsiveski (Moulin de la Touraille).

Paar-kolm kitsast ja kõverat nõvauuli liigestavad ta sulgjaiks tarusaruks, mille valemis seinameis reastuvad enamasti vanamoelised kelbaliste (täis- ja poolkelp-) ja viiluliste katustega lampsirukid (vt. 83. ja 84. joon.).

Leidub ka ruugeid pruunpunava kivikatusega lampvilakuid. Sugemetaoliselt esineb siirdeala seespool puissõõri veel linnasüdame serval Lihapoe uuli ääres, vastu Neitsipuiestikku. See pole õieti muud kui vastselgitatud — viiluliste elamu- vormide lampjas kaadervärk (vt. 85. joon.).

Linnasüdame ülejõe-osi palistab kahvakujuline Holmitagune. Ta algab Auriku kõrgiku kohalt, künib lammijoomil Pika ja Narva uuli kaudu Meltsiveski tiigi taha ning jõekaldani. Kõssis loguskid Fortuuna valli ääres ning längus majaloksud ja paar järkjamat vabrik- ning saunehitist Meltsiveski tiigi taga ja Mäe ning Roosi uuli ääres levitavad ta harud Kivi ja Raatuse uulile, kus on järkjamaid ning korralikumaid vorme: mitmeugalisi ja ülikulisi, viil- ning kelpkatusega lampsirukeid ja -ruudikuid, sekka üksikuid mansardikuid ja hajusaid tõmpruudikuid.

Meltsiveski lombi kaldal kasvab harilikke kõrrelisi, parkheina (*Lycopus europaeus* L.), pujusid, kuna veepind on suvel pea täiesti kaetud kuuskheina (*Hippuris vulgaris* L.) assotsiatsiooniga, milles on valdavalt spirogüüride ja kladofooride vetikatekihist tembistuvaid üksikuid vesikuuski (*Myriophyllum spicatum* L.), penikeeli ja vesitähti (249).

Pole ka arhitektooniliselt silmapaistvaid vorme, mis tähelepanu oma peale tõmbaksid ning halba üldmuljet aitaksid korvata. Parem ei ole lugu ka siirdeala sugemel Auriku kõrgal, mille välimus, nagu Fortuuna valli-äärselgi, kannatab rämpse sadama läheduse tõttu veel rohkem. Kaluri (Kalamehe) ja Turu uuli kohal loovutab siirdeala ruumi teissugusele kompleksile. Lainjaveerulise Lillemäe kohal ühinevad aga ta kaks haru, milledest üks tuleb Kaarlimõisa poolt ja teine Jaamaväljaku takka. Ka Lillemäe-tagust iseloomustavad lambikud — nimelt kõrge kelp-, poolkelp- ning viilkatusega sirukid ja vilakud, mis pööravad enamasti külje uuli-