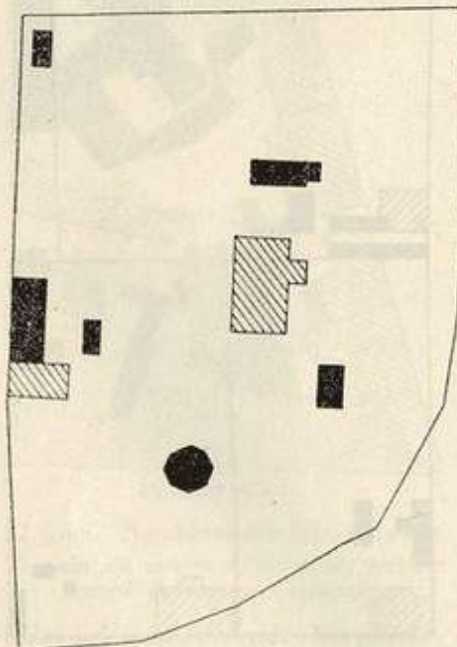


56. joon. Keskised krundid Taga-Karlovas.

Terrains des faubourgs: terrains avec des constructions au milieu et une cour extérieure.

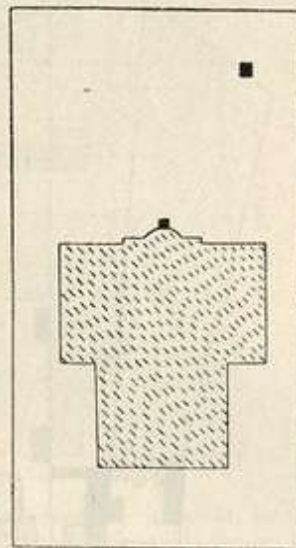
Avaõued Saeveski uuli ääres nr. 23—27. Ruudikud. Ülal Aleksander Nevski kirik (põhijoonis).



58. joon. Hajakrunt Tuule uuli päraosas. *Terrain avec constructions éparses.*

kus f = majade frondi ja l_0 = tee pikkusega. Kaasub teega pidev hoonetefront, siis on $f:l_0 = 1$ resp. $r = 100\%$; puuduvad aga tee kõrval hooned täiesti, siis $f:l_0 = 0$ ja $r = 0\%$. Nagu sarastuselemente, nii on

1) Uul = linnatänav, millel kultuurproduktantsed rinded; tänav = külaulul, millel natuurproduktantsed rinded.



57. joon. Keskne krunt Toomitaguses.

Terrain des faubourgs dans l'Aialinn; l'église de St. Paul.

Pauluse kirik (kärkhoone) Riia uuli ääres.

Tõuseme veel kõrgemale, siis lahtub linnakoetise peenstruktuur ja silm seletab vaid suuri jooni — ruudulist ning külikulist mustrit linnarõival. Seejuures väärib erilist tähelepanu asjaolu, kuivõrt selgesti eralduvad üksteisest sarad ja teed. Võtame me linna ruumikuna, siis ei olene see niipalju teestikust endast, kuivõrt just hoonete rühmitusest sargade ja teede suhtes, teisiti — uulide ehk linnatänavate kujunemisest. Üldse tuleb uuli ja tee mõiste lahus hoida. Sellal kui tee on pinnak, kuuluvad tänav ja uul¹⁾

ruumikumoodustiste sekka ja uulipildis on peale uulitee peatähtis just tee kõrval kõrguvate uuliseinamite majastik ehk uulirinne. Sest kahtlemata on selge asulapildi ilme sellest, kas uuliruum on kuristikutaoliselt kitsas ja ümbritsetud kõrgeist majafrondist või esineb ta laia oruna või koguni katkelise ning lameda palina. Tähen-dab: uuli ilme on ta püsti- ja põikilõikest resp. püst- ja rõhtsulgusest, s. o. 1) uulitee laiuse ning uulirinde kõrguse suhtest ja 2) uulirinde pidevusest ning katkelisusest.

Vaatleme rõht- ja püstsulgust eraldi. Rõhtsulgus (r) on hooneterinde pidevusest ja ta täppis valem on

$$r = \frac{f}{l_0}$$