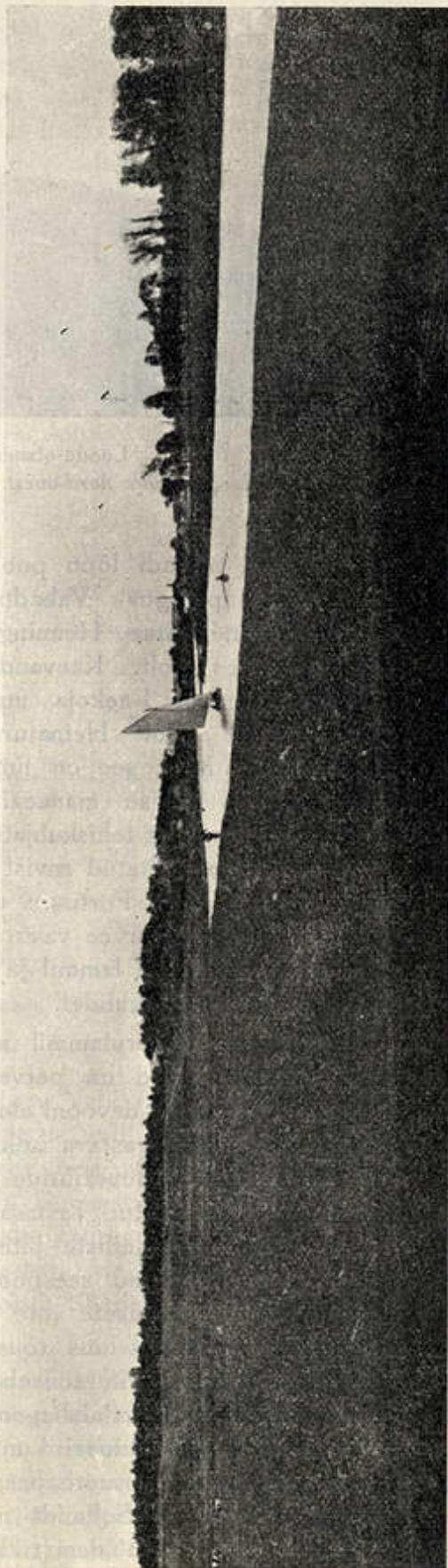


rühksavi 4 m kõrgusel üle Emajõe nullpunkti, kaetud kuni 2 m paksuse uhtliivaga (vt. profiilid). Kõik tunnis-märgid näitavad, et mainitud moreen-savi on kohal tekkinud. Moreensavi aladel allpool linna leidub veel ränd-rahne, iseäranis Ropka veerudel.

Piki orgu esinevad mõlemal lammi-poolel peenikese halli või kollaka liiva vööted, mis lasuvad fluvioglatsiaalseil kihtidel ning moreensavil; nad ulatuvad veerudel kagus, Annemõisa ja Ropka all, kuni 13 m kõrgusjooneni, Emajõe nullpunktist arvatud, kuna loode poolt ulatub uhtliiva piir 11—11,5 m kõrgu-seni. Kõrgemal lammialal on liivakihi paksus kuni 2—3 m, jõe pool on ta paksem. Linna keskpaigas, kus kultuur-rusu-kihid kuni 8 m paksud, on raskem täpsaid piire kindlaks määrata; siin on kaevumeistrite andmed väga kasulikud, samuti tähelepanekud majaehituste puhul. Uhtliiva-kihtidel orulammil asu-vad muda-, kriidi- ja turba-kihid, mis kohati kuni 4 m paksud, näiteks Tähtvere luhal; turvaskate ula-tub kohati sama kõrgele kui uhtliiv, näiteks Ropka mõisa kohal, kuid hari-likult on ta piirjoon mõni meeter mada-lamal, kohati puudub ta peaaegu täiesti (vt. Tartu aseme geomorfoloogiline kaart). Loodusainesel lasub, iseäranis kesklinnas, aastasadade jooksul kuhju-nud prügi, mis tekkinud sõjahävingute, suurte tulikahjude (eriti 1708. ja 1785. a.) jne. tagajärjel. Kuhjumisrusu tõstis maapinda järjest kõrgemale, vanale rusule ehitati uuesti majad üles, uued uulid tehti vanadest kõrgemale. Näi-teks tuli „Postimehe“ trükikoja maja ehitusel (Jaani uulil, ülikooli vastas) vana prügitatud uul ligi 2 m süga-vusel vastu. Samuti tuli 1921. a. Kloostri uulil Laia uuli nurga ligi vana uul 1 m sügavusel ilmsiks.

Mitmed tiigid ja lombid linna piirides on aja jooksul täis täide-tud, madalamad kohad orulammil on



5. joon. Emajõe orulamm loodest vaadatuna. — *La vallée de l'Emajõgi vue du NO.*