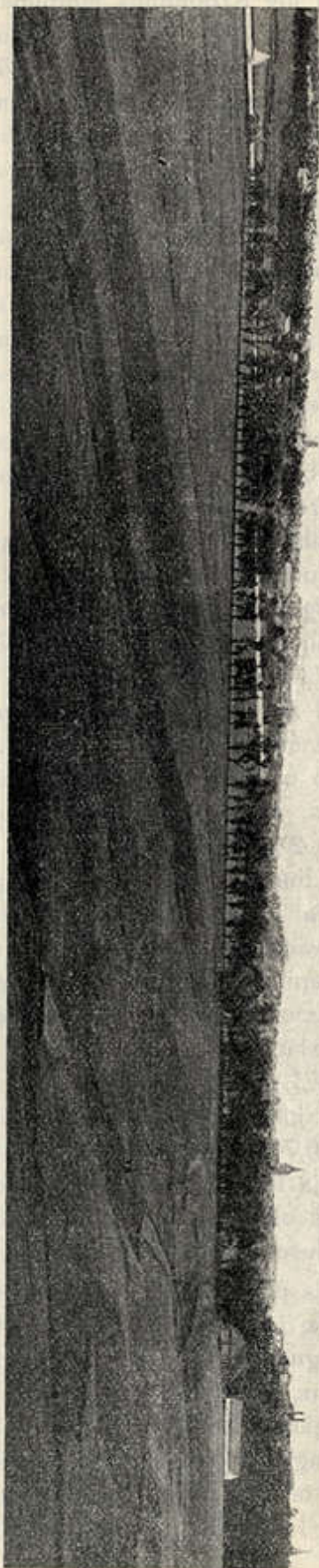


3. joon. Tartu vaade Vorbuse teelt. — Vue de Tartu depuis la route de Vorbus.



väike lohk, kuhu järviku pinna tõustes ojake sisse voolab, mille vesi maa alla valgub. Järvikust mõnikümmend meetrit põhja pool on liuataoline lohk, mille kuiv põhi on 2,5 m järviku pinnast madalamal. — Meltsiveski tiik asub linna sees Meltsiveski ja Tallinna uuli vahemikus pahema oruveeru all, Raadi järvikust edela pool; tiigi pikkus 200 m, laius kuni 50 m. Tiik saab vett põhjapoolses otsas 34,3 m absoluutses kõrguses asuvaist rikkalikest allikaist; vett jätkub veski käimapanemiseks. Ins. Gleitsmann'i mõõtmiste järele olevat tiigist veski juurest välja voolava vee hulk 60,3 l sek. Ins. C. Kalt'i uurimised ja veepumpamiskatsed projektitava linna-veevärgi eeltööde puhul 1907. ja 1908. a. ülalpool tiiki „Ressource'i“ aia astangu jalal näitasid, et sügavamaist kihtidest võib kergesti 82 l sek. saada. C. Kalt'i arvamise järele on koguni võimalus olemas 320 l sek. saada, missugust veehulka jätkuks isegi 250 000 elanikuga linnale, arvates 100 l vett inimese peale 24 tunni jooksul. — Raadi järvikust samuti edelasuunas asub paremal pool jõge Botaanika-aia tiik, mille põhja-allikad aga märksa vähem vett annavad. Edasi edelasuunas tuleks nimetada Botaanika-aia uulil linna-alkooli aias nüüd pooleldi kinniaetud tiiki. Üleval pervel oleks nimetada pahemal pool tiike Peetri uulil ning Jaama mõisas ja paremal pool Saksa Käsitöölise Seltsi aias ja veelompe ning tiike Ropka, Tamme, Maarja mõisa ja Tähtvere aladel.

**Geoloogiline ülevaade.** Et Tartu aseme pinnavormide kujunemise füsioloogiast aru saada, on tarvis tunda pinnavormide koosseisu ja ehitist. Juba lühike vaatlemine näitab, et Tartu aluspõhi on keskdevooni ladestiku vana punane liivakivi „old red“. See liivakivi on punane (punapaas), roosakas, hall, kohati kollane, võrdlemisi peene-